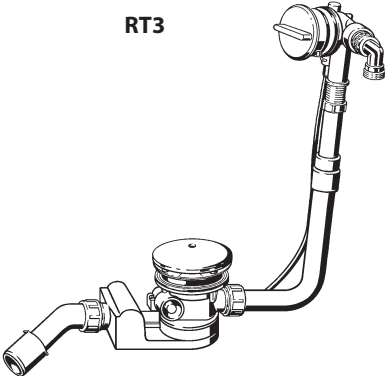
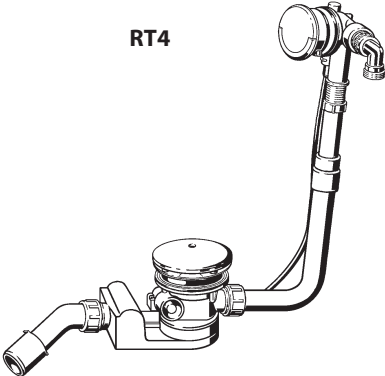


Rotaplex Trio Visign RT3 und RT4

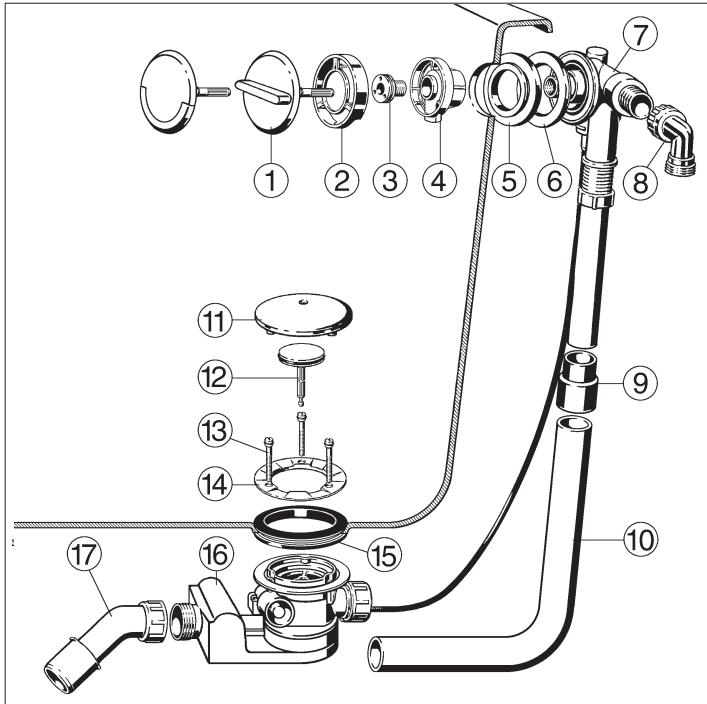
01.0/2008

A

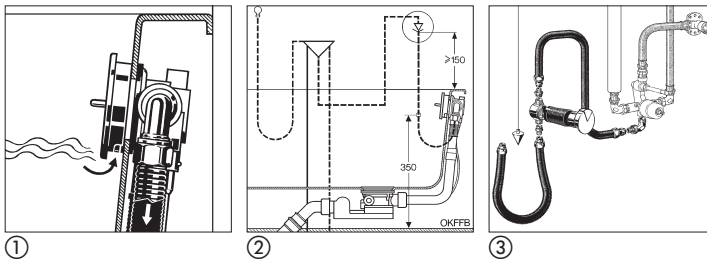
	Modell	Art.-Nr.
RT3 	6141.11 6141.12	606 541 607 661
RT4 	6141.16 6141.17	606 558 607 654

Rotaplex Trio Visign RT3 / RT4

B

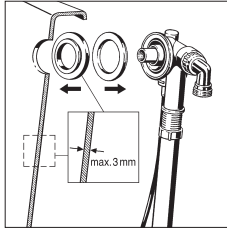


C

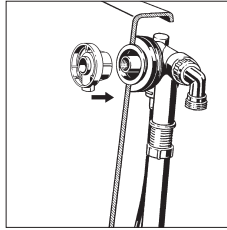


Rotaplex Trio Visign RT3 / RT4

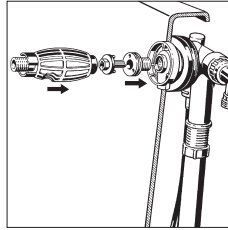
D



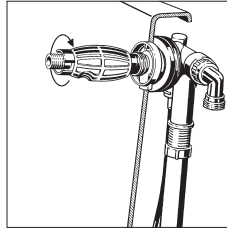
1



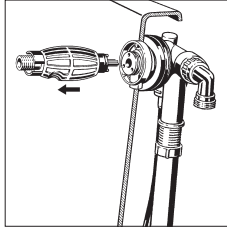
2



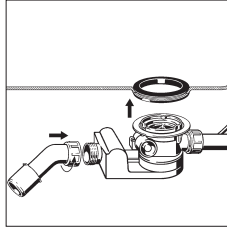
3



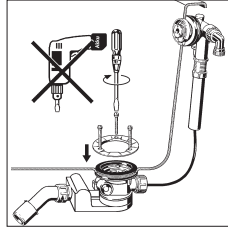
4



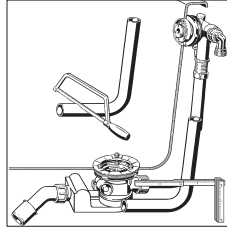
5



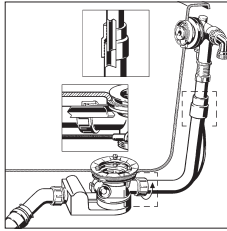
6



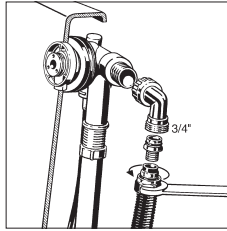
7



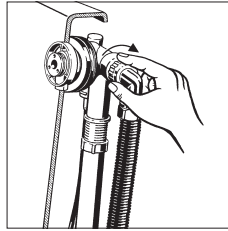
8



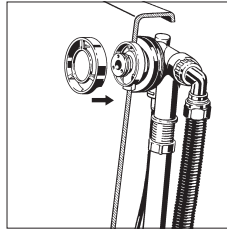
9



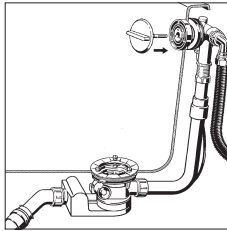
10



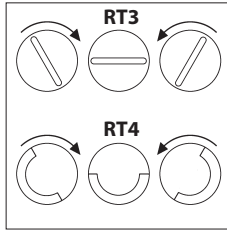
11



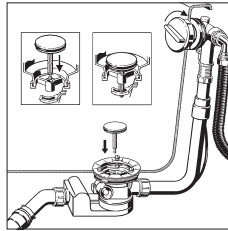
12



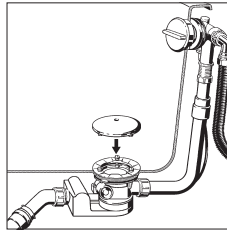
13



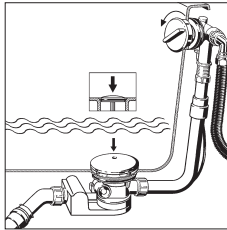
14



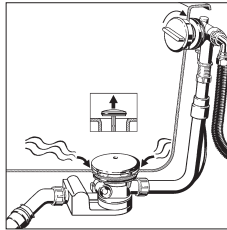
15



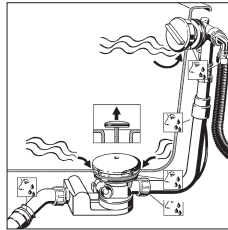
16



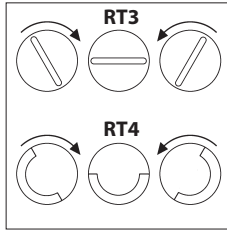
17



18



19



RT3

RT4



I Istruzioni per l'uso della colonna automatica Rotaplex Trio RT3 e RT4

Uso regolamentare

La colonna automatica Rotaplex Trio è adatta per il montaggio in vasche da bagno con foro di scarico di 90 mm. Deve essere scaricata solo acqua ad uso domestico con temperatura fino a 95 °C. Non è ammesso l'utilizzo di liquidi, quali detersivi che possano danneggiare i sanitari, i dispositivi di scarico e i materiali delle tubature, in particolare quelli con pH ≤ 4.

Si raccomanda di incaricare del montaggio una ditta specializzata che tenga conto delle norme vigenti in edilizia. Il sifone per vasca da bagno è conforme alla EN 274.

Portata di scarico al troppopieno: 1,25 l/s

Portata al trabocco: 0,6 l/s

A Componenti

Modello	Descrizione del prodotto
6141.11 6141.12	Colonna automatica Rotaplex Trio Visign RT3, con erogazione dell'acqua attraverso il troppopieno
6141.16 6141.17	Colonna automatica Rotaplex Trio Visign RT4, con erogazione dell'acqua attraverso il troppopieno

B Componenti

- | | | |
|------------------------|--------------------------|--|
| ① Maniglia | ⑦ Troppopieno | ⑬ Viti di fissaggio |
| ② Rosetta di copertura | ⑧ Gomito d'allacciamento | ⑭ Flangia di acciaio inox |
| ③ Vite di fissaggio | ⑨ Manicotto | ⑮ Guarnizione sagomata
(guarnizione doppia) |
| ④ Convogliatore | ⑩ Tubo del troppopieno | ⑯ Sifone antidori |
| ⑤ Guarnizione a labbro | ⑪ Tappo di chiusura | ⑰ Tubo di scarico |
| ⑥ Guarnizione sagomata | ⑫ Salterello | |



I Istruzioni per l'uso della colonna automatica Rotaplex Trio RT3 e RT4

C Disconnettore

Protezione dell'acqua sanitaria dalla contaminazione

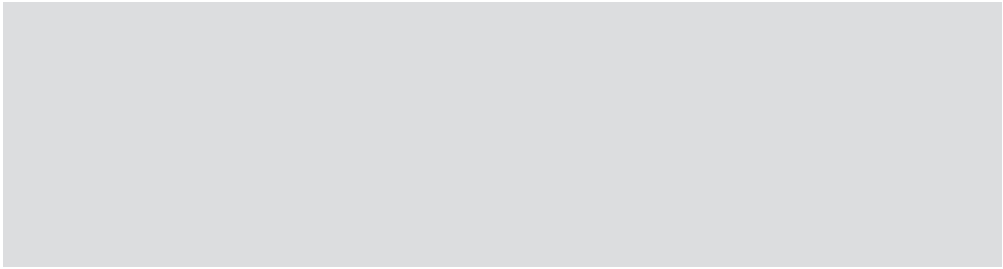
La qualità dell'acqua sanitaria non deve essere pregiudicata dal riflusso dell'acqua del bagno nel sistema dell'acqua sanitaria. Per assicurare ciò, tra il rubinetto di chiusura incassato ed il sifone della vasca da bagno, si deve installare un disconnettore. Osservare le norme e le raccomandazioni locali.

Nota: il disconnettore non è in dotazione e deve essere ordinato separatamente.

- | | | |
|--|------------------------------|---|
| ① Situazione di riflusso
Se la vasca da bagno è piena, l'acqua può rifluire dalla vasca al sistema dell'acqua sanitaria. | ② Schema di montaggio | ③ Kit di collegamento con disconnettore DN. 20 (tipologia A2, DIN 1988-4) o (DIN EN 1717) modello 6161.86 |
|--|------------------------------|---|

D Operazioni di montaggio

- | | | |
|---|--|---|
| ① Posizionare la guarnizione. Per vasche di acciaio montare anche la guarnizione sottile. | ② Spingere il convogliatore sul troppopieno. | ③ Posizionare l'utensile per il montaggio. |
| ④ Serrare la vite di fissaggio. | ⑤ Smontare l'utensile per il montaggio. | ⑥ Applicare la guarnizione di scarico. Avvitare la curva di scarico. |
| ⑦ Avvitare la flangia di acciaio inox al sifone con le tre viti di fissaggio. | ⑧ Montare il tubo del troppopieno. Se necessario accorciare. | ⑨ Assicurarsi che ci sia una profondità di innesto sufficiente. Collegare la curva di scarico al sistema di scarico. |
| ⑩ Svitare il gomito d'allacciamento e collegarlo al circuito d'erogazione. | ⑪ Avvitare il gomito d'allacciamento con circuito d'erogazione premontato. | ⑫ Applicare la rosetta di copertura. |
| ⑬ Montare la maniglia girevole. | ⑭ Applicare la maniglia girevole RT3. Applicare la maniglia girevole RT4 in modo che la staffa sia rivolta verso il basso. | ⑮ Ruotare la maniglia girevole verso destra (posizione aperta). Bloccare la maniglia girevole ed applicare il salterello. |
| ⑯ Applicare il tappo sulla testa delle tre viti. | ⑰ Maniglia girevole verso sinistra, posizione di chiusura. | ⑱ Maniglia girevole verso destra, posizione di apertura. |
| ⑲ Al termine del montaggio controllare la tenuta del sifone. | | |



www.viega.com