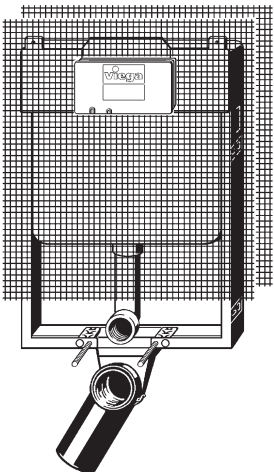
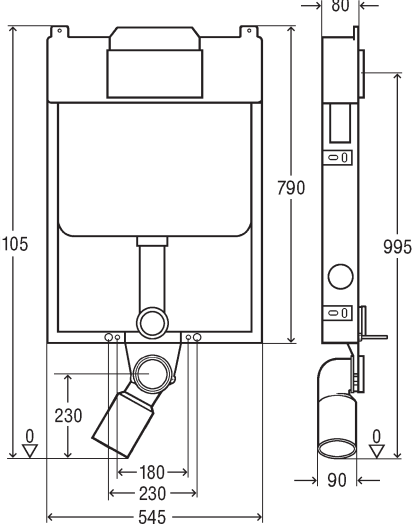
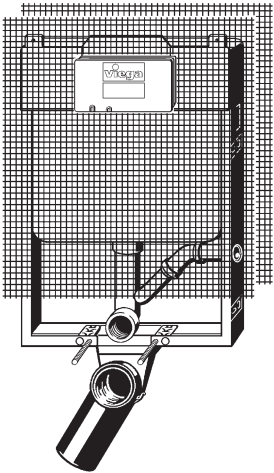
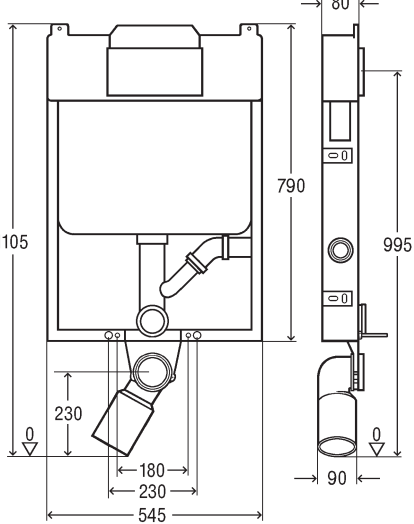


Viega Mono Tec

Modell 8308 / 8308.8

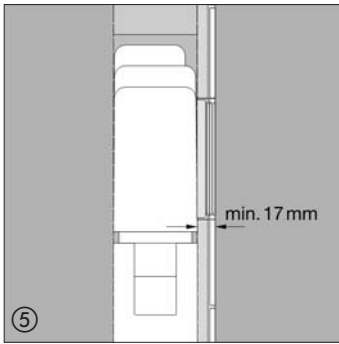
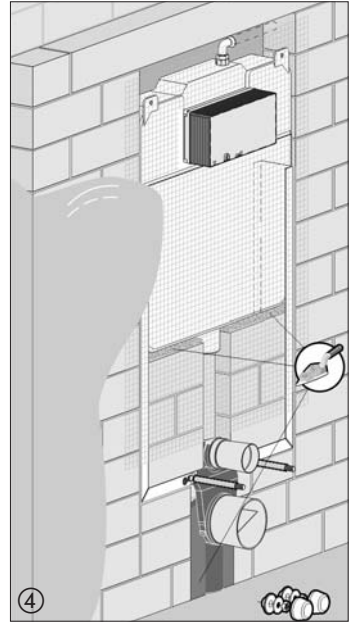
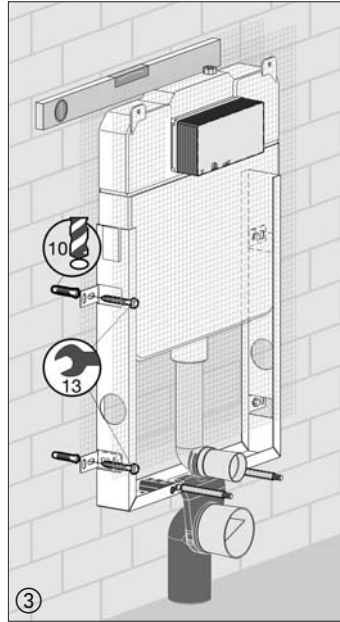
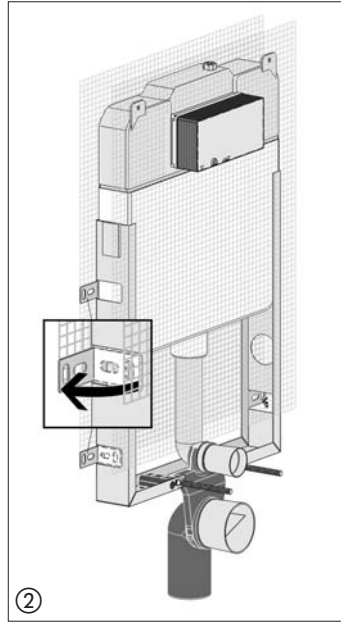
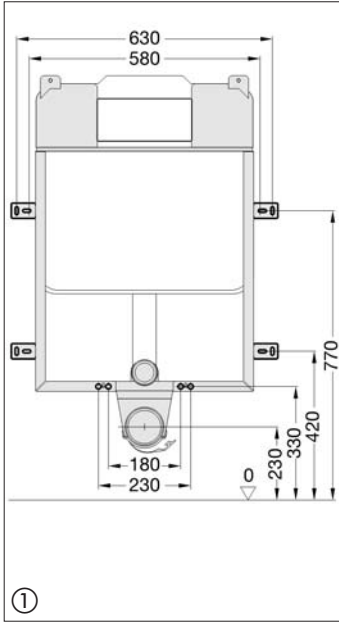
09.0/2009

A

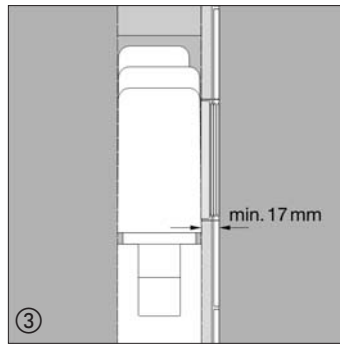
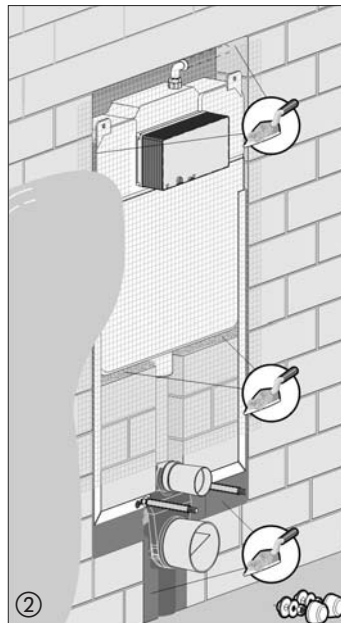
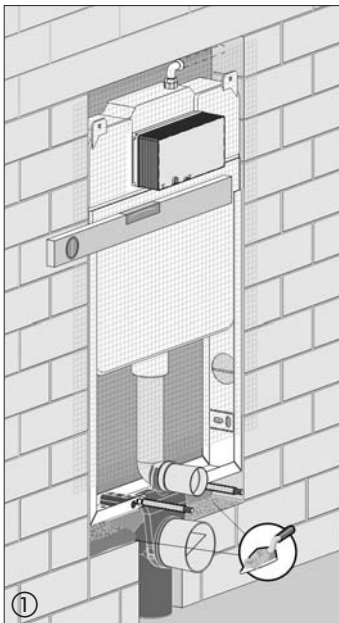
		Modell
		8308
		8308.8



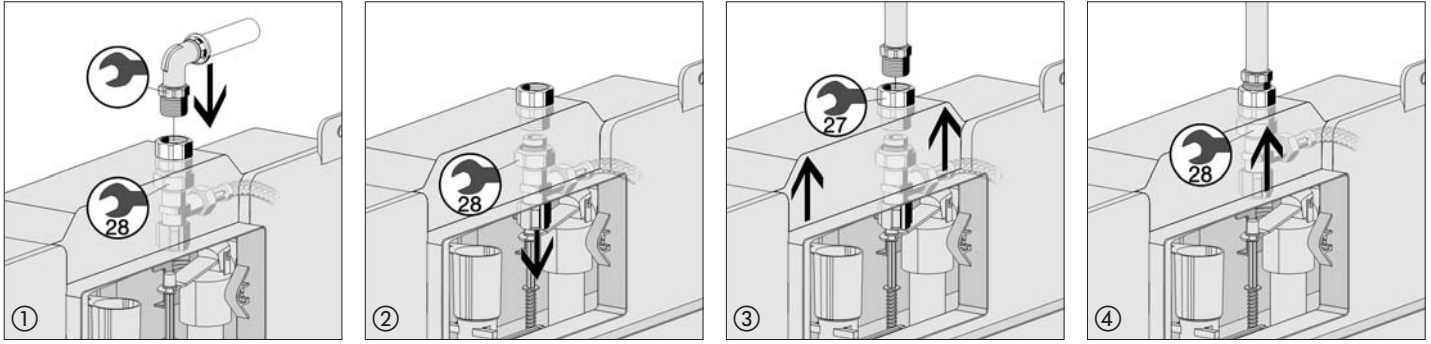
B



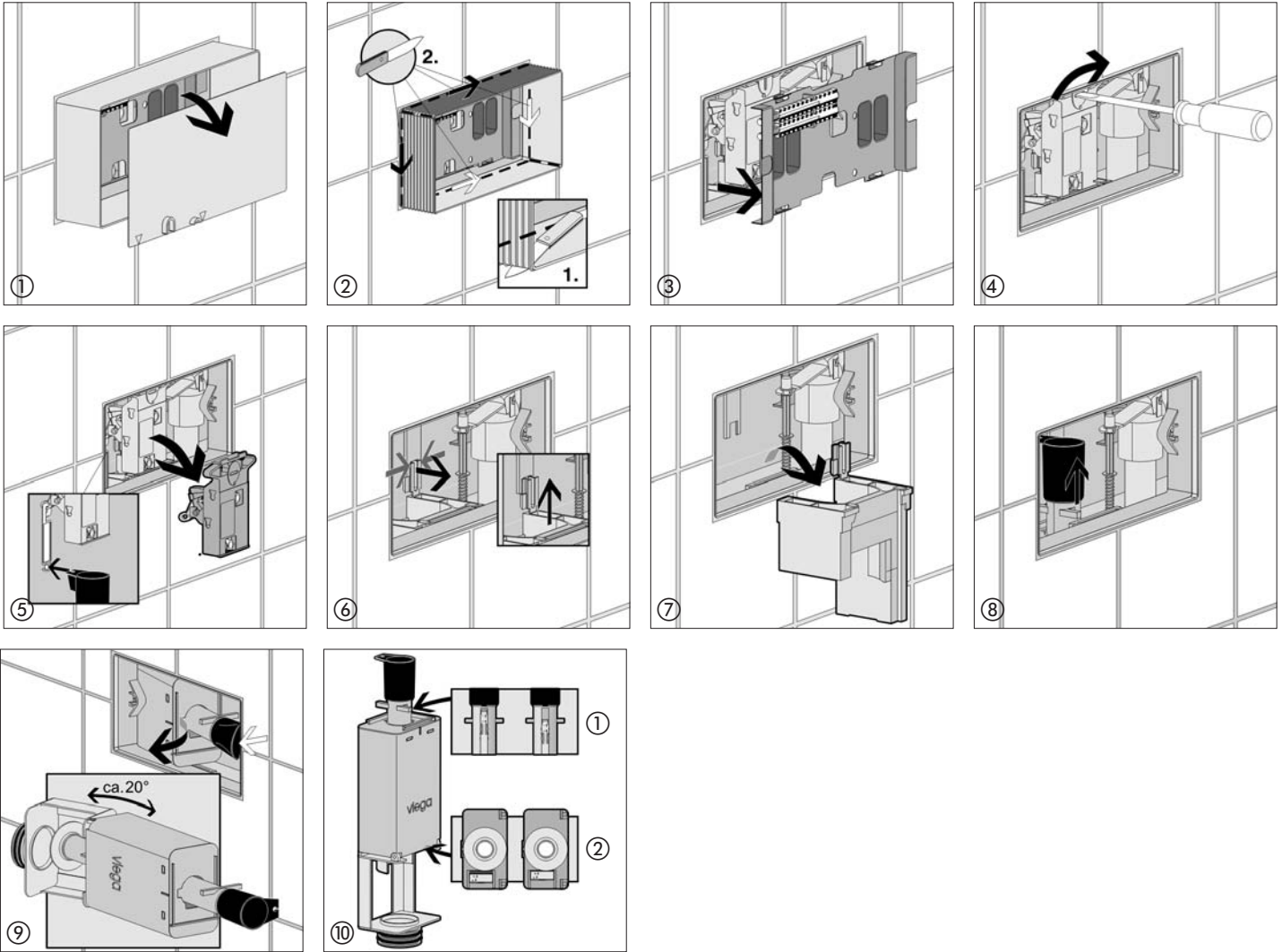
C



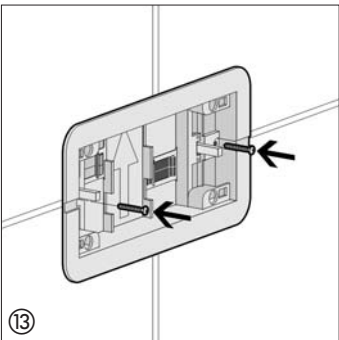
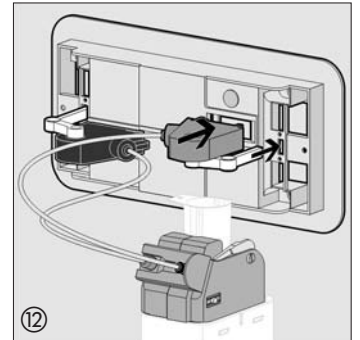
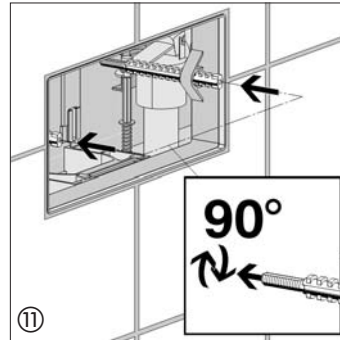
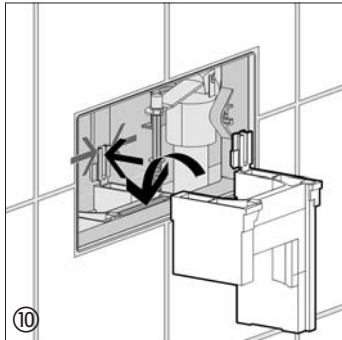
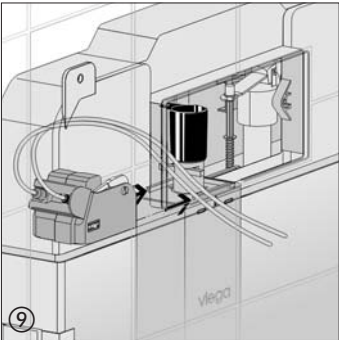
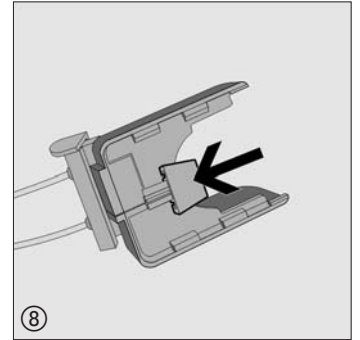
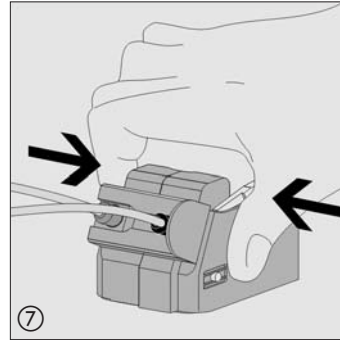
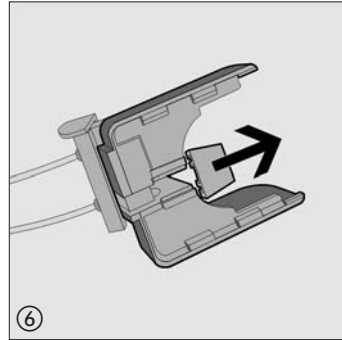
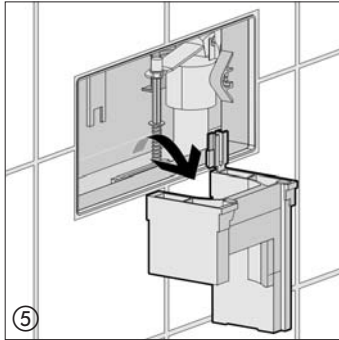
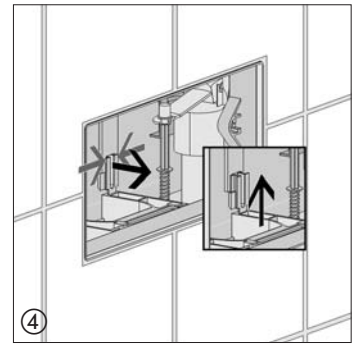
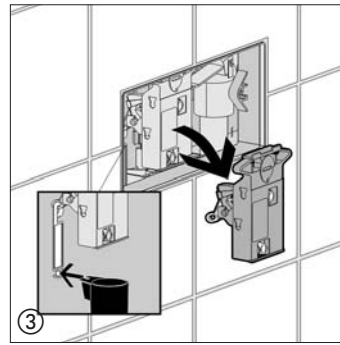
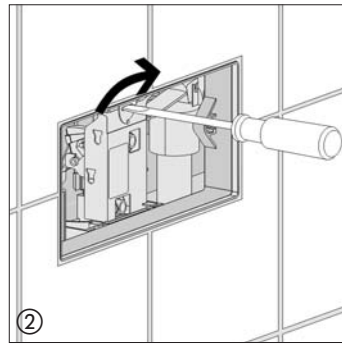
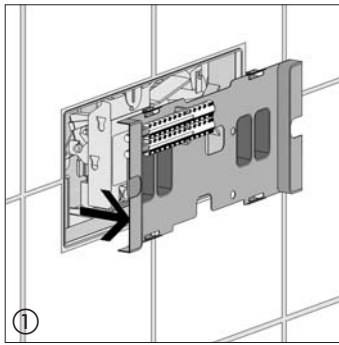
D



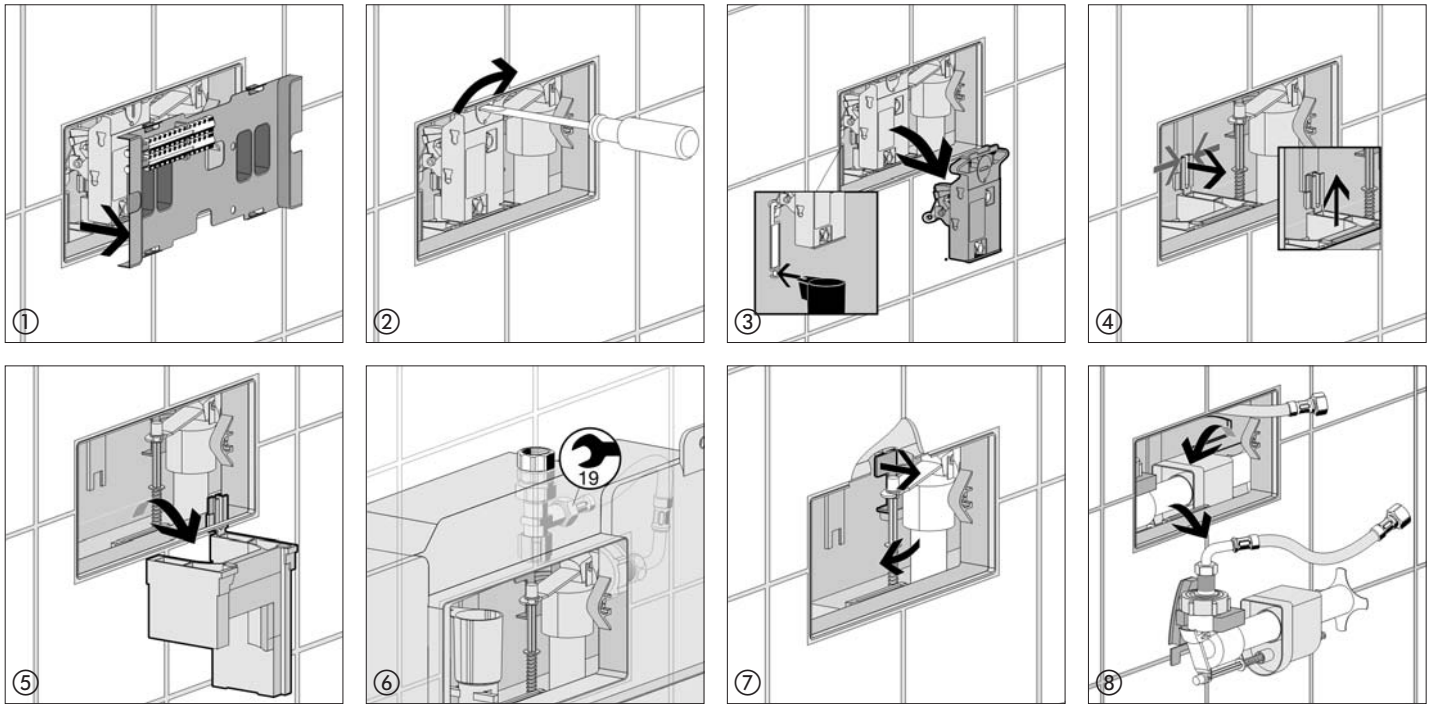
E



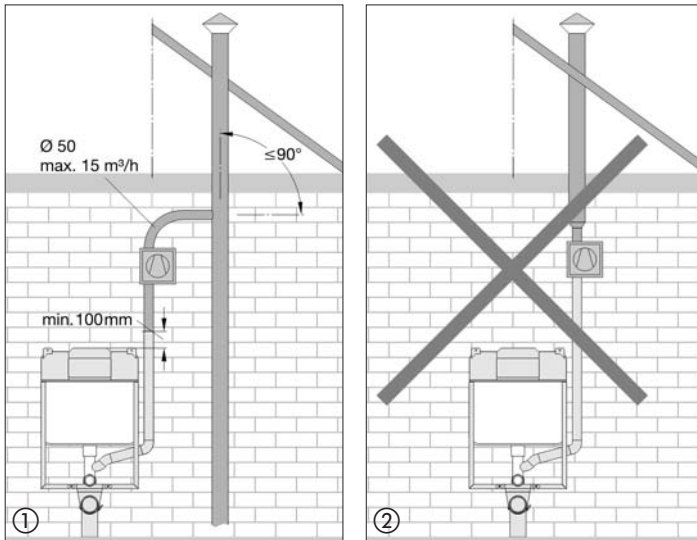
F



G



H



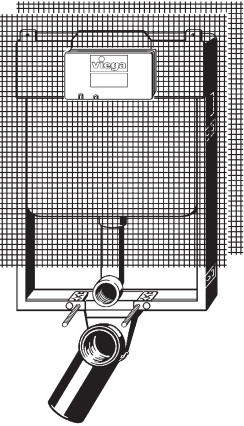
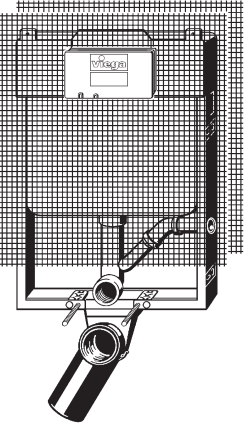
① Istruzioni di montaggio Viega Mono Tec

Uso regolamentare

Il modulo WC Mono Tec é idoneo per vasi sospesi. Il montaggio del modulo può essere effettuato sia controparete che all'interno di idonea nicchia. Le fasi di montaggio sono rilevabili dalle presenti istruzioni di montaggio. Non é possibile utilizzare il modulo in costruzioni a secco. Il Modello 8308.8 é predisposto per tubo di risciacquo con attacco per elettroaspiratore.

Le cassette Mono Slim da incasso sono studiate per l'impiego con acqua fredda. In questo ambito occorre considerare i limiti di impiego previsti dalla norma EN 806-2 "Regole tecniche per impianti di acqua sanitaria" e EN 14124 "Valvole di riempimento per cassette di risciacquo con troppopieno integrato".

A

	Modello	Composizione
	8308	Viega Mono Tec modulo WC, installazione da incasso o muratura, per vasi sospesi, struttura di acciaio zincato, completa di : cassetta Mono Slim da incasso per placche di comando Visign, con dispositivo di risciacquo totale e parziale (scarico totale 9 l, 6 l, scarico parziale 3 l), per comando frontale, rubinetto a squadra, raccordo di allacciamento ½" F premontato, curva di scarico di PE DN 90, set di allacciamento per modulo e WC, protezione anti condensa, rete per l'intonaco, fornita senza placca di comando
	8308.8	Viega Mono Tec modulo WC, installazione da incasso o muratura, per vasi sospesi, struttura di acciaio zincato, completa di: cassetta Mono Slim da incasso per placche di comando Visign, con dispositivo di risciacquo totale e parziale (scarico totale 9 l, 6 l, scarico parziale 3 l), per comando frontale, rubinetto a squadra, raccordo di allacciamento ½" F premontato, tubo di risciacquo con attacco per elettroaspiratore (DN 50), curva di scarico di PE DN 90, set di allacciamento per modulo e WC, protezione anti condensa, rete per l'intonaco, fornita senza placca di comando

B Montaggio di Mono Tec a controparete

- ① Dima di foratura: il modulo WC Mono Tec deve essere fissato nei punti indicati.
- ② Aprire le 4 alette laterali.
- ③ Preallestire il modulo WC Mono Tec e fissarlo a parete con il materiale a corredo.
- ④ Il modulo WC Mono Tec deve essere poi completamente incluso in una nuova struttura di mattoni. Gli interstizi tra la struttura di metallo devono essere completamente riempiti di malta. Intonacare completamente. Occorre tenere presente-, che il bordo della rete per intonaco deve essere sopra ai mattoni.
- ⑤ Spessore minimo di rivestimento del modulo WC Mono Tec : 17 mm (intonaco e piastrelle).

C Montaggio di Mono Tec da incasso

- ① Preallestire il modulo Wc Mono Tec e fissarlo all'interno della nicchia con malta.
- ② L'elemento WC Mono Tec-WC deve essere incassato e murato completamente. Gli interstizi tra la struttura di metallo devono essere completamente riempiti di malta. Intonacare completamente. Occorre tenere presente-, che il bordo della rete per intonaco deve essere sopra ai mattoni.
- ③ Spessore minimo di rivestimento del modulo WC Mono Tec: 17 mm (intonaco e piastrelle).

① Istruzioni di montaggio Viega Mono Tec

D Allacciamento all'acqua

- ① La cassetta Mono Slim per WC è predisposta al collegamento sul lato superiore con attacco ½" F.
- ② Solamente nel caso in cui la curva di allacciamento sia già collegata alla rete (o in caso di spazi ridotti) è possibile, svitare manualmente il rubinetto a squadra dall'interno della cassetta.
- ③ L'attacco ½" F esterno diventa un dado girevole che permette il collegamento alla linea idrica di alimentazione.
- ④ Reinserrire quindi il rubinetto a squadra premendolo a fondo e poi riavvitare manualmente.

E Taglio dello scatolato di ispezione / Montaggio e smontaggio dei meccanismi e della valvola di scarico (e regolazione del flusso di scarico)

- ① Togliere la protezione per cantiere.
- ② Tagliare gli angoli dello scatolato fino a livello della parete e poi proseguire lungo i bordi laterali. Il bordo deve essere a filo con la parete.
- ③ Togliere la copertura dei meccanismi.
- ④ Sbloccare il meccanismo ruotando di un quarto di giro la vite di bloccaggio.
- ⑤ Sganciare la staffa del meccanismo dalla valvola di carico. Estrarre il meccanismo di azionamento frontalmente.
- ⑥ Sbloccare la staffa del supporto valvola di scarico facendo una leggera pressione; procedere alla sua estrazione sollevando il supporto verso l'alto.
- ⑦ Il supporto della valvola di scarico può essere estratto frontalmente.
- ⑧ Sganciare, tirando verso l'alto, la valvola di scarico.
- ⑨ La valvola di scarico si estrae dalla parte frontale, reclinandola lateralmente. La valvola di scarico stessa è facilmente estraibile anche grazie alla sua possibilità di snodo.
- ⑩ Regolazione del flusso di risciacquo
 - ① scarico parziale: ca. 3-4 litri
 - ② scarico totale: ca. 6-9 litri

F Montaggio dell'unità bowden (per placche di comando Visign for Style 11 / 12 e Visign for More 100 / 101 / 102 / 103 / 104)

- ① Togliere la copertura.
- ② Sbloccare il meccanismo ruotando di un quarto di giro la vite di bloccaggio.
- ③ Sganciare la staffa del meccanismo della valvola di scarico. Estrarre il meccanismo di azionamento frontalmente. Il meccanismo non è più necessario e può essere smaltito.
- ④ Sbloccare la staffa del supporto valvola di scarico facendo una leggera pressione; procedere alla sua estrazione sollevando il supporto verso l'alto.
- ⑤ Il supporto della valvola di scarico può essere estratto frontalmente.
- ⑥ Sfilare il blocco dalla parte inferiore dell'unità con cavo bowden.
- ⑦ Premere sull'unità bowden.
- ⑧ Inserire nuovamente il blocco sulla parte inferiore dell'unità bowden.
- ⑨ Inserire l'unità bowden dal lato sinistro della valvola fino allo scatto.
- ⑩ Inserire nuovamente il supporto della valvola nella cassetta e fissarne la staffa alla parete posteriore della cassetta.
- ⑪ Inserire i distanziali inclusi nell'imballo nelle sedi predisposte all'interno dell'apertura della cassetta, ruotandoli di 90°. Fare riferimento alle istruzioni delle placche di comando per determinare la profondità di inserimento dei distanziali.
- ⑫ Inserire il cavo bowden dalla parte posteriore della maschera di copertura facendo attenzione ai colori. Inserire il cavo verde nel punto marcato in verde.
- ⑬ Posizionare la maschera di copertura sull'apertura della cassetta e fissarla con le viti incluse nella confezione. Per ultimo inserire a scatto la placca di comando sulla cornice.

G Montaggio e smontaggio della valvola di riempimento

- ① Togliere la copertura.
- ② Sbloccare il meccanismo ruotando di un quarto di giro la vite di bloccaggio.
- ③ Sganciare la staffa del meccanismo della valvola di scarico. Estrarre il meccanismo di azionamento frontalmente.
- ④ Sbloccare la staffa del supporto valvola di scarico facendo una leggera pressione; procedere alla sua estrazione sollevando il supporto verso l'alto.
- ⑤ Il supporto della valvola di scarico può essere estratto frontalmente.
- ⑥ Chiudere il rubinetto a squadra. il tubo flessibile è facilmente svitabile dal rubinetto di riempimento (utilizzare una chiave da 19).
- ⑦ Sganciare la valvola di riempimento dalla staffa.
- ⑧ Estrarre la valvola di riempimento orizzontalmente attraverso l'apertura della cassetta.

H Mono Tec con attacco per elettroaspiratore

- ① Allacciamento corretto del tubo per l'aspirazione. Il tubo di aspirazione deve essere a tenuta d'acqua fino a 100 mm al di sopra della cassetta! Non è consentito il collegamento diretto con tubi a spirale o flessibili di alluminio.
- ② Allacciamento ad aspiratore non idoneo.

viega



www.viega.com

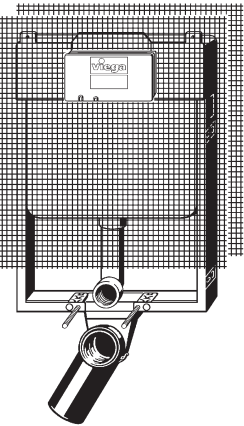
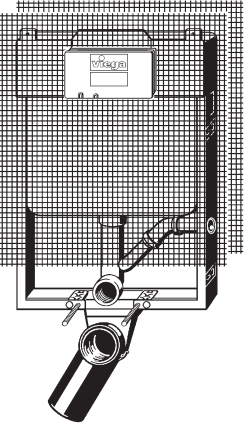
④ Gebrauchsanleitung Viega Mono Tec

Bestimmungsgemäße Verwendung

Das Mono Tec-WC-Element ist geeignet für die Aufnahme von wandhängenden WCs. Die Montage des Elementes kann sowohl auf einer Massivwand oder in einer entsprechende Wandnische erfolgen. Die jeweilige Montage ist dieser Gebrauchsanleitung zu entnehmen. Ein Einbau des Elementes in eine Trockenbauwand ist nicht möglich. Das Modell 8308.8 ist zusätzlich mit einem Lüfteranschluss am Spülrohrbogen ausgestattet. Dieser Lüfteranschluss kann an einen Raumentlüfter angeschlossen werden.

Der Mono Slim-UP-Spülkasten ist für die Versorgung mit Kaltwasser vorgesehen. Hierbei sind die Einsatzgrenzen der EN 806-2 "Technische Regeln für Trinkwasserinstallationen" und EN 14124 "Füllventile für Spülkästen mit integriertem Überlauf" zu berücksichtigen.

A

	Modell	Lieferumfang
	8308	Viega Mono Tec-WC-Element, zum Ein- und Ummauern, für wandhängendes WC, Rahmen aus Stahl verzinkt, mit: Mono Slim-UP-Spülkasten für Visign-Betätigungsplatten, 9 l und 2-Mengen-Spültechnik (Vollspülung ca. 9 l, 6 l / Kleinspülung ca. 3 l), bei Werkseinstellung ist sofortiges Nachspülen möglich, für Betätigung von vorn, Eckventil, vormontiertem Wasseranschluss 1/2" IG, WC-Anschlussbogen DN 90 aus PE, WC-Anschlussgarnitur, Schwitzwasserschutz, Armierungsgewebe, Befestigungsmaterial für Rahmen, ohne Betätigungsplatte
	8308.8	Viega Mono Tec-WC-Element, zum Ein- und Ummauern, für wandhängendes WC, Rahmen aus Stahl verzinkt, mit: Mono Slim-UP-Spülkasten für Visign-Betätigungsplatten, 9 l und 2-Mengen-Spültechnik (Vollspülung ca. 9 l, 6 l / Kleinspülung ca. 3 l), bei Werkseinstellung ist sofortiges Nachspülen möglich, für Betätigung von vorn, Eckventil, vormontiertem Wasseranschluss 1/2" IG, Spülrohr incl. Lüfteranschluss (DN 50), WC-Anschlussbogen DN 90 aus PE, WC-Anschlussgarnitur, Schwitzwasserschutz, Armierungsgewebe, Befestigungsmaterial für Rahmen, ohne Betätigungsplatte

B Montage Mono Tec an der Wand

- ① Bohrschablone: Das Mono Tec-WC-Element wird an den angegebenen Punkten befestigt.
- ② Die 4 seitlichen Laschen werden aufgebogen.
- ③ Mono Tec-WC-Element ausrichten und mit beiliegendem Befestigungsmaterial an der Wand befestigen.
- ④ Das Mono Tec-WC-Element muss vollständig ein- und ausgemauert werden. Hohlräume im Metallrahmen sind mit Mörtel zu verfüllen. Es muss komplett eingeputzt werden. Dabei ist zu beachten, dass das Armierungsgewebe auf dem Mauerstein aufliegt.
- ⑤ Mindestaufbauhöhe Mono Tec-WC-Element: 17 mm (Wandputz inklusive Wandfliese).

C Montage Mono Tec in der Wand

- ① Das Mono Tec-WC-Element wird ausgerichtet und mit Mörtel in der Wandnische fixiert.
- ② Das Mono Tec-WC-Element muss vollständig ein- und ausgemauert werden. Hohlräume im Metallrahmen sind mit Mörtel zu verfüllen. Es muss komplett eingeputzt werden. Dabei ist zu beachten, dass das Armierungsgewebe auf dem Mauerstein aufliegt.
- ③ Mindestaufbauhöhe Mono Tec-WC-Element: 17 mm (Wandputz inklusive Wandfliese).

D Gebrauchsanleitung Viega Mono Tec

D Wasserseitiger Anschluss

- ① Das Mono Tec-WC-Element wird von oben mit einem ½" AG (Außengewinde) angeschlossen.
- ② Ist bereits eine Wasserleitung im oberen Bereich des Spülkastens vorhanden, so kann das Eckventil von Hand losgeschraubt und nach unten abgezogen werden.
- ③ Die Übergangsmuffe kann nun auf die bestehende Wasserleitung (½" AG) aufgeschraubt werden.
- ④ Das Eckventil wird nun wieder aufgesteckt und handfest angezogen.

E Kürzen Revisionschacht / Ein- und Ausbau Mechanik und Ablaufventil (mit Spülmengeneinstellung)

- ① Die Schachtabdeckung abnehmen.
- ② Ecken des Revisionschachtes bis zur Wandoberfläche einschneiden, anschließend die Seiten abknicken. Der Rand des Revisionschachtes muss mit der Wandoberfläche bündig sein.
- ③ Abdeckung abnehmen.
- ④ Die Arretierung der Mechanik lösen.
- ⑤ Den Bügel der Mechanik vom Ablaufventil lösen. Mechanik nach vorne herausnehmen.
- ⑥ Halter des Niederhalters zusammendrücken und den Niederhalter nach oben entnehmen.
- ⑦ Niederhalter kann nach vorne herausgenommen werden.
- ⑧ Ablaufventil nach oben herausziehen.
- ⑨ Ablaufventil kann seitlich aus der Revisionsöffnung nach vorne herausgenommen werden. Dabei kann der Ablaufventilsitz leicht abgeknickt werden.
- ⑩ Spülmengeneinstellung:
 - ① Kleinspülmenge: ca. 3-4 Liter
 - ② Großspülmenge: ca. 6-9 Liter

F Montage der Bowdenzueinheit (bei Betätigungsplatten Visign for Style 11 / 12 und Visign for More 100 / 101 / 102 / 103 / 104)

- ① Abdeckung abnehmen.
- ② Die Arretierung der Mechanik lösen.
- ③ Den Bügel der Mechanik vom Ablaufventil lösen. Mechanik nach vorne herausnehmen. Die Mechanik wird nicht mehr benötigt, sie kann entsorgt werden.
- ④ Halter des Niederhalters zusammendrücken und den Niederhalter nach oben entnehmen.
- ⑤ Niederhalter kann nach vorne herausgenommen werden.
- ⑥ Arretierung auf der Unterseite der Bowdenzueinheit abziehen.
- ⑦ Bowdenzueinheit zusammendrücken.
- ⑧ Arretierung auf der Unterseite der Bowdenzueinheit wieder aufstecken.
- ⑨ Bowdenzueinheit von links auf das Ablaufventil schieben bis es einrastet.
- ⑩ Niederhalter wieder in den Spülkasten einführen und den Halter an der Rückwand des Spülkastens fixieren.
- ⑪ Die beiden beiliegenden Gewindebolzen in die Aufnahmebohrung innerhalb des Revisionschachtes einführen und durch 90°-Drehung fixieren. Die jeweilige Tiefe der Gewindebolzen ist der Gebrauchsanleitung der Betätigungsplatten zu entnehmen.
- ⑫ Bowdenzüge auf der Rückseite der Grundplatte aufstecken. Farbgebung beachten. Grünen Bowdenzug an der durch einen grünen Punkt markierten Stelle aufstecken.
- ⑬ Grundplatte vor den Revisionschacht setzen und mit beiliegenden Schrauben befestigen. Abschließend wird die Betätigungsplatte auf den Grundrahmen aufgesteckt.

G Ein- und Ausbau Füllventil

- ① Abdeckung abnehmen.
- ② Die Arretierung der Mechanik lösen.
- ③ Den Bügel der Mechanik vom Ablaufventil lösen. Mechanik nach vorne herausnehmen.
- ④ Halter des Niederhalters zusammendrücken und den Niederhalter nach oben entnehmen.
- ⑤ Niederhalter kann nach vorne herausgenommen werden.
- ⑥ Ggf. geöffnetes Eckventil schließen. Flexschlauch wird am Überwurf (SW 19) vom Eckventil gelöst.
- ⑦ Füllventilhalter aus der Halterung lösen.
- ⑧ Füllventil in waagerechter Position aus der Revisionsöffnung herausnehmen.

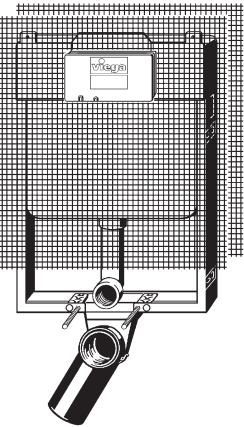
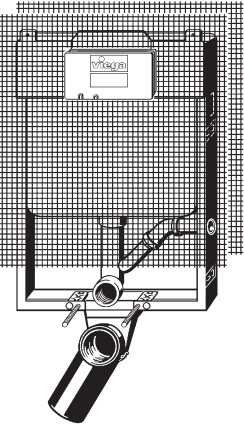
H Mono Tec mit Lüfteranschluss

- ① Korrekter Anschluss des Spülrohres zum Raumentlüfter. Bis 100 mm oberhalb des Spülkastens muss die Leitung wasserdicht ausgeführt sein! Ein direkter Anschluss mit Wickelfalz- oder Aluflexrohr ist nicht zulässig.
- ② Anschluss Raumentlüfter fehlerhaft.

Intended use

The Mono Tec-WC element is suitable for use in combination with wall-hung WCs. The assembly of the element can be carried out on a solid wall or in a corresponding niche in the wall. The relevant installation instructions can be found in the corresponding instruction for use. Installation in a dry construction wall is not possible. Model 8308.8 has an added aerator connection on the flush pipe bend. This can be connected to a room ventilator. The Mono-Slim-Concealed-Cistern's intended use is the supply of cold water. The application limits of EN 806-2 "Specification for installations inside buildings conveying water for human consumption" and "Inlet valves for flushing cisterns with internal overflow" should be observed.

A

	Model	Scope of delivery
	8308	<p>Viega Mono Tec-WC element for immuring and sealing in, for a wall-hung WC, frame made of galvanized steel,</p> <p>with: Mono Slim concealed cistern for Viega actuating panels, 9 l and dual volume flushing technology (full flush 9 l, 6 l / small flush ca. 3 l), immediate re-flushing is possible at factory settings, for actuation from the front, corner valve, pre-assembled water connection 1/2" female thread, WC connection pipe DN 90 made of PE, WC connection kit, protected against condensation, protective woven material, joining material for cistern, without actuating panel</p>
	8308.8	<p>Viega Mono Tec-WC element for immuring and sealing in, for a wall-hung WC, frame made of galvanized steel,</p> <p>with: Mono Slim concealed cistern for Viega actuating panels, 9 l and dual volume flushing technology (full flush 9 l, 6 l / small flush ca. 3 l), immediate re-flushing is possible at factory settings, for actuation from the front, corner valve, pre-assembled water connection 1/2" female thread, flush pipe incl. ventilator connection (DN 50) WC connection pipe DN 90 made of PE, WC connection set, protected against condensation, protective woven material, joining material for cistern, without actuating panel</p>

B Mounting Mono Tec onto the wall

- ① Drilling template: The Mono Tec-WC element is attached to the prescribed positions.
- ② The four plates on the side are folded into place.
- ③ Align the Mono Tec-WC element and attach it with the joining material supplied.
- ④ The Mono Tec-WC element must be completely clad and walled in. Empty spaces in the metal frame should be filled with mortar. It must be completely plastered over. It should be observed that the protective woven material is positioned on the wall.
- ⑤ Minimum assembly height of the Mono Tec-WC element: 17 mm (wall covering including tile).

C Mounting Mono Tec in the wall

- ① The Mono Tec-WC element is aligned and secured in the wall niche using mortar.
- ② The Mono Tec-WC element must be completely clad and walled in. Empty spaces in the metal frame should be filled with mortar. It must be completely plastered over. It should be observed that the protective woven material is positioned on the wall.
- ③ Minimum assembly height of the Mono Tec-WC element: 17 mm (wall covering including tile).

D Connection – water-side

- ① The Mono Tec-WC element is connected using a ½" male thread.
- ② There is already a water pipe in the upper part of the cistern, therefore the corner valve can be loosened by hand and pulled downwards.
- ③ The transition sleeve can now be screwed onto the existing water pipe (½" male thread).
- ④ The corner valve is re-attached and tightened hand-tight.

E Installation and removal of the drain valve with flush volume setting

- ① Remove the duct cover.
- ② Cut in the corners of the duct as far as the surface of the wall, then fold up the sides. The edge of the duct must now be flush with the surface of the wall.
- ③ Remove the cover.
- ④ Unlock the mechanism.
- ⑤ Unhook the bar from the drain valve. Take the mechanism out of the front.
- ⑥ Press the fastener of the fastening element together and remove the fastener through the top.
- ⑦ The fastener can be removed through the front.
- ⑧ Pull the drain valve upwards.
- ⑨ The drain valve can be removed sideways out of the revision duct towards the front. The drain valve seat can be slightly bent when doing this.
- ⑩ Setting the flush volume
 - ① small flush volume: ca. 3–4 litres
 - ② large flush volume: ca. 6–9 litres

F Assembly of the Bowden wire unit (when using the actuating panels Visign for Style 11 / 12 and Visign for More 100 / 101 / 102 / 103 / 104)

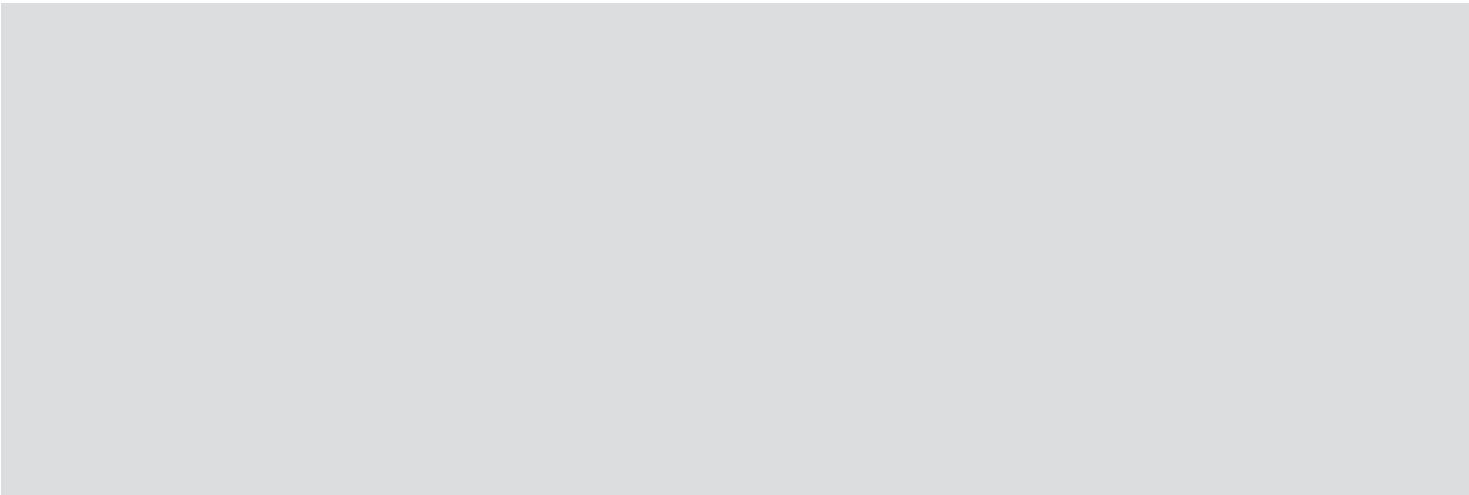
- ① Remove the duct cover.
- ② Unlock the mechanism.
- ③ Unhook the bar from the drain valve. Take the mechanism out of the front. You can dispose of these parts.
- ④ Press the fastener of the fastening element together and remove the fastener through the top.
- ⑤ The fastener can be removed through the front.
- ⑥ Remove the bracket from the underside of the Bowden wire unit.
- ⑦ Press the Bowden wire unit together.
- ⑧ Replace the bracket onto the underside of the Bowden wire unit.
- ⑨ Slide the Bowden wire unit onto the drain valve from the left-hand side until it snaps into place.
- ⑩ Replace the fastener into the cistern and attach the fastener onto the back wall of the cistern.
- ⑪ Turn the threaded bolts through 90° to secure them inside the drilled holes in the revision duct. The relevant depth of the threaded bolts should be taken from the instructions for use of the actuating panel.
- ⑫ Attach the Bowden wire unit to the rear of the base plate. Observe colour coding. Green Bowden wire should be attached to the place marked with a green dot.
- ⑬ Attach the base plate and screw it into place with the screws supplied. The actuating panel is then attached to the base plate.

G Assembly and removal of the filling valve

- ① Remove the duct cover.
- ② Unlock the mechanism.
- ③ Unhook the bar from the drain valve. Take the mechanism out of the front.
- ④ Press the fastener of the fastening element together and remove the fastener through the top.
- ⑤ The fastener can be removed through the front.
- ⑥ If necessary, close the open corner valve. The flexible hose is released from the corner valve at the lock bush (SW 19).
- ⑦ Remove filling valve from the fastener.
- ⑧ Remove the filling valve from the revision duct in a horizontal position.

H Mono Tec with ventilator connection

- ① Proper connection of the flushing pipe to the room ventilator. The pipe must be watertight up to 100 mm above the cistern. A direct connection with folded spiral-seam pipe or AluFlex pipe is not permitted.
- ② Connection to the room ventilator is incorrect.



viega



www.viega.com